
Yubico
Yubico Authenticator
ユーザーガイド

－ 第2.1版 －

Copyright

SCSK 株式会社

本書を弊社の許諾なく改変、転載（部分的を含む）、配布するなどの行為に関しましては、固くお断り申し上げます。

（YubiKey を弊社よりお買い上げ頂きましたお客様の社内配布に関しましては、この限りではありません。）

本書の情報は予告なく変更することがあります。

本ガイドに登場するロゴマークは、弊社および各企業様の登録商標です。

2021 年 11 月

修正履歴

日付	版数	修正内容
2021/10	1. 0	YubiKey 5 販売開始に伴い初版作成
2021/11	2. 0	Yubico Authenticator v5.1.0 リリースに伴い改定
2021/12	2. 1	YubiKey Bio の指紋認証ロックを解除する方法に関して改定

目次

1	Yubico Authenticator について	4
1.1	Yubico Authenticator の導入が可能なシステムとバージョン	4
1.2	Yubico Authenticator の機能	5
1.3	本ユーザーガイドについて	5
2	Yubico Authenticator のインストール	6
2.1	Windows 環境へのインストール	6
2.2	MacOS 環境へのインストール	7
2.3	Linux 環境へのインストール	7
2.4	iOS 環境へのインストール	8
2.5	Android 環境へのインストール	8
3	Yubico Authenticator へのアカウント登録方法	9
3.1	Yubico Authenticator の起動と YubiKey の認識	9
3.2	ワンタイムパスワードアカウントの登録	11
3.2.1	QR コードスキャンによるアカウント登録	11
	デスクトップアプリ版	11
	モバイルアプリ版	13
3.2.2	パラメータ入力によるアカウント登録	15
	デスクトップアプリ版	15
	モバイルアプリ版	17
4	ワンタイムパスワードの表示と操作	20
4.1	ワンタイムパスワードの表示操作	20
	デスクトップアプリ版	20
	モバイルアプリ版	21
4.2	ワンタイムパスワード表示における、その他の操作	22
4.2.1	ワンタイムパスワードアカウントの検索	22
	デスクトップアプリ版	22
	モバイルアプリ版	22
4.2.2	パスワード表示アカウントの上位表示（お気に入り登録、除外）	23
	デスクトップアプリ版	23
	モバイルアプリ版	23
4.2.3	ワンタイムパスワードのクリップボードへのコピー	24
	デスクトップアプリ版	24
	モバイルアプリ版	24
5	ワンタイムパスワードアカウントの削除	25
	デスクトップアプリ版	25
	モバイルアプリ版	26

6	オプション設定と機能	2 7
	デスクトップアプリ版	2 7
	Yubico Authenticator に関するオプション設定	2 7
	YubiKey に関するオプション設定①：YubiKey のパスワードロック設定	2 8
	YubiKey に関するオプション設定②：YubiKey で有効化するアプリケーションの ON/OFF	2 9
	YubiKey に関するオプション設定③：FIDO 関連の設定と削除	3 0
	PIN Protection (FIDO 機能における PIN 番号の登録、変更)	3 1
	Sign-in-data (FIDO 機能における資格情報の確認と削除)	3 2
	Reset default (FIDO 認証情報の初期化)	3 3
	Fingerprints (YubiKey Bio の指紋情報管理)	3 4
	指紋認証失敗による機能ロックと解除方法に関して	3 6
	YubiKey Bio への指紋登録と運用に関するご注意	3 7
	モバイルアプリ版	3 8
7	オンラインヘルプや利用規約など	4 0

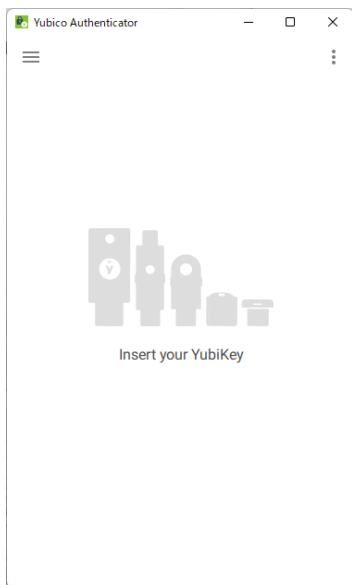
以降は一部ページのみ抜粋して
掲載しております。

3. Yubico Authenticator へのアカウント登録方法

3.1 Yubico Authenticator の起動と YubiKey の認識

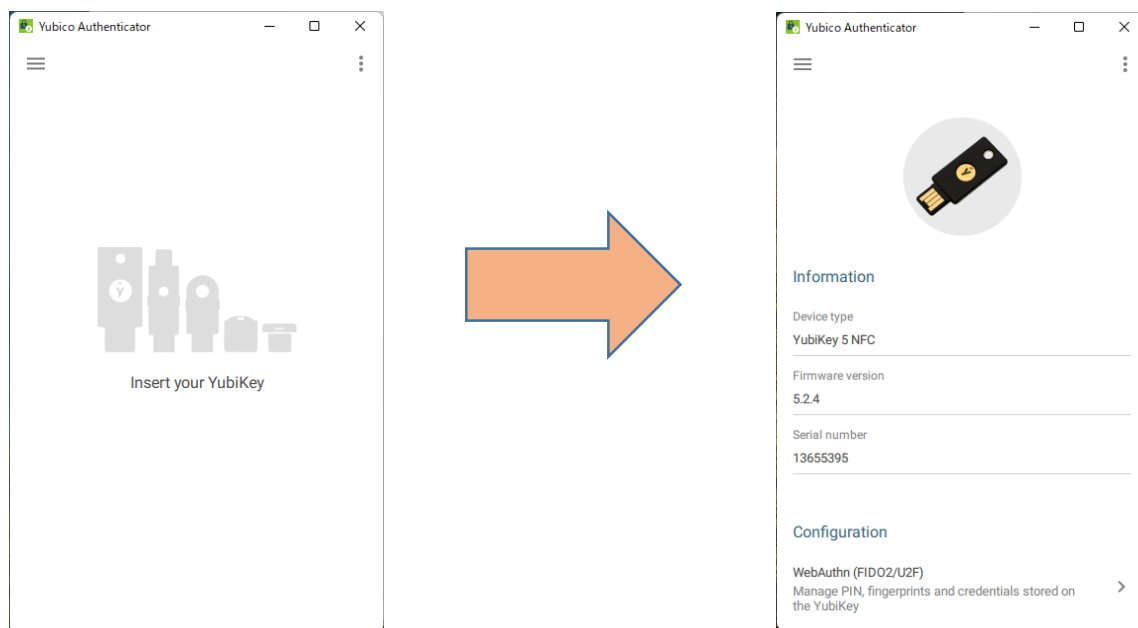
Yubico Authenticator を起動すると、下図のような初期画面が起動します。

図) デスクトップアプリ版 Yubico Authenticator 初期画面



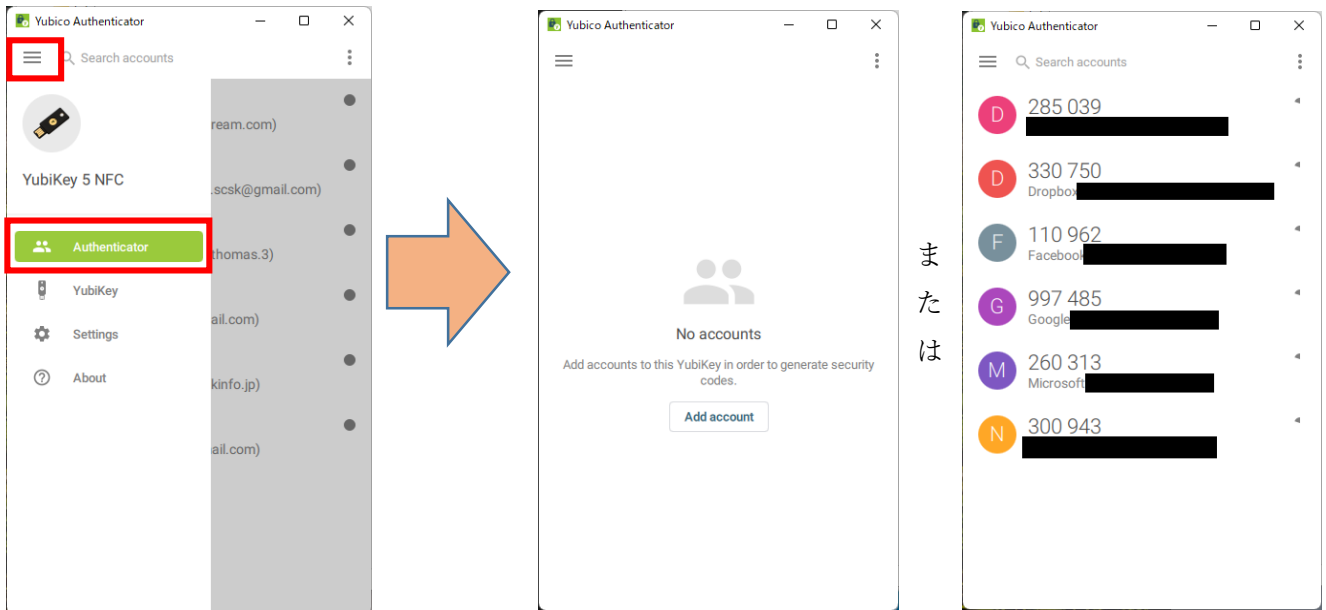
デスクトップアプリ版 Yubico Authenticator が起動した状態で、YubiKey を USB に挿すと YubiKey の情報が表示されます。

図) PC 版 Yubico Authenticator での YubiKey 認識画面



デスクトップアプリ版 Yubico Authenticator の左上にある ≡マークをクリックして表示されるメニューから、「Authenticator」を選択すると、登録されているアカウントのワンタイムパスワードが表示されます。
初期状態の YubiKey を認識した場合には、「No Accounts」表示になります。

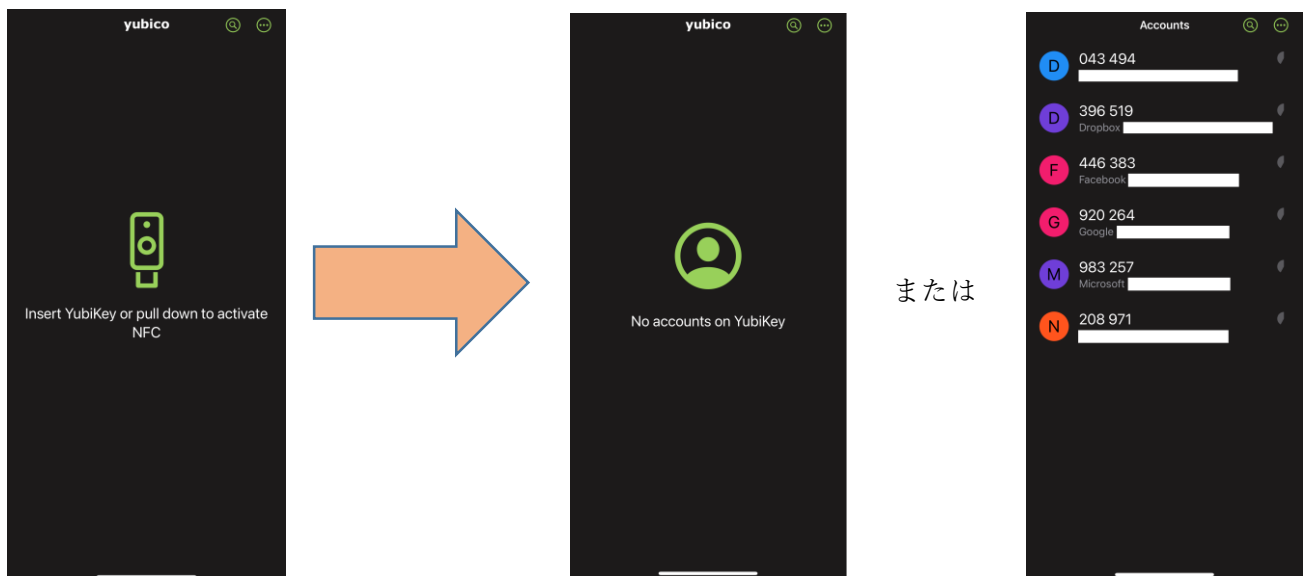
図) PC 版 Yubico Authenticator でのワンタイムパスワードアカウント表示画面



スマートフォンアプリ版 Yubico Authenticator が起動した状態で、YubiKey を認識させると（NFC またはコネクタ接続）、登録されているアカウントのワンタイムパスワードが表示されます。

初期状態の YubiKey を認識した場合には、「No Accounts on YubiKey」表示になります。

図) スマートフォン版 Yubico Authenticator での YubiKey 認識画面



Yubico Authenticator が YubiKey を認識しない（Insert your YubiKey 画面のまま）場合には、「YubiKey 5 Series ユーザーガイド」を参考にして、システムに YubiKey が正しく認識されているかどうかを確認してください。

3.2 ワンタイムパスワードアカウントの登録

3.2.1 QR コードスキャンによるアカウント登録

登録する認証機器/サービスが表示する QR コードをスキャンして、アカウントを登録する方法です。

デスクトップアプリ版：

ワンタイムパスワードを登録するサービス側で、登録を行うための QR コード画面を表示させます。
ワンタイムパスワード用 QR コードの表示に関しましては、各サービスの手順に沿って実施ください。

図) 例：Dropbox のワンタイムパスワード設定画面で表示されたワンタイムパスワード用 QR コード




QR コードが表示されているブラウザウィンドウに、Yubico Authenticator のウィンドウが少し被るように配置します。(QR コードは隠れないようにしてください)

図) QR デスクトップアプリ版でのコードスキャン時のウィンドウ配置例



Yubico Authenticator が YubiKey を認識している状態（項 3.1 を参照）を確認し、Authenticator 表示に切り替えます。

ウィンドウ右上の  をクリックして表示されるメニューから「Scan QR code」を選択します。

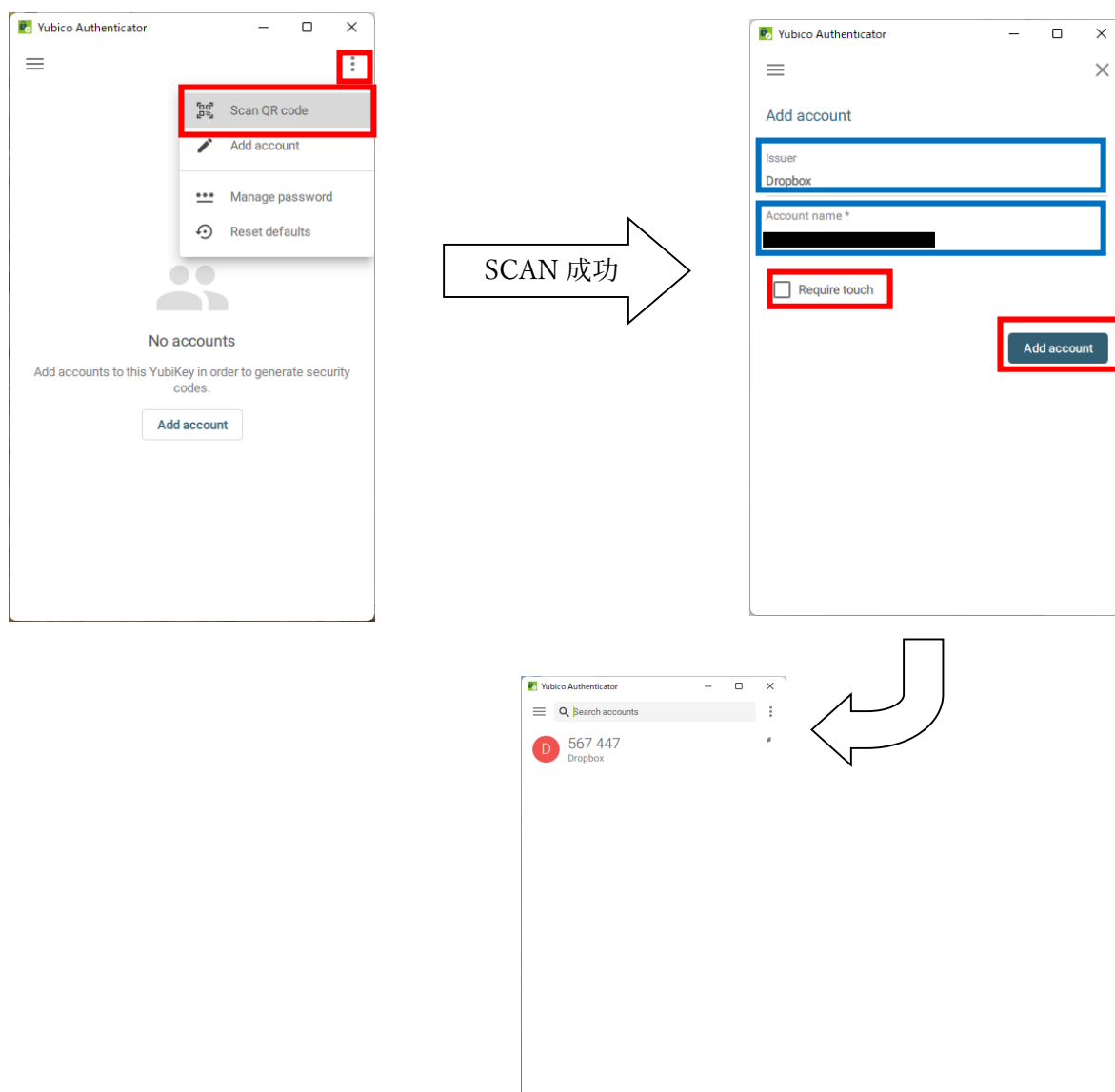
※初期状態の YubiKey を認識した場合に、画面中央に表示される「Add account」をクリックすると、手動登録となり、QR コードのスキャンではなくなりますのでご注意ください。

QR コードのスキャンに成功すると、Yubico Authenticator に Issuer（QR コード発行者）およびアカウントが表示されます。


Require touch の有無を選択し、「Add account」をクリックすると、登録が完了します。

※Require touch を選択すると、ワンタイムパスワードの表示に YubiKey のタッチ操作が必要となります。

図) デスクトップアプリ版 Yubico Authenticator での QR コードのスキャンと結果



モバイルアプリ版：

画面右上のをタップして表示されるメニューから、「Scan QR code」を選択します。

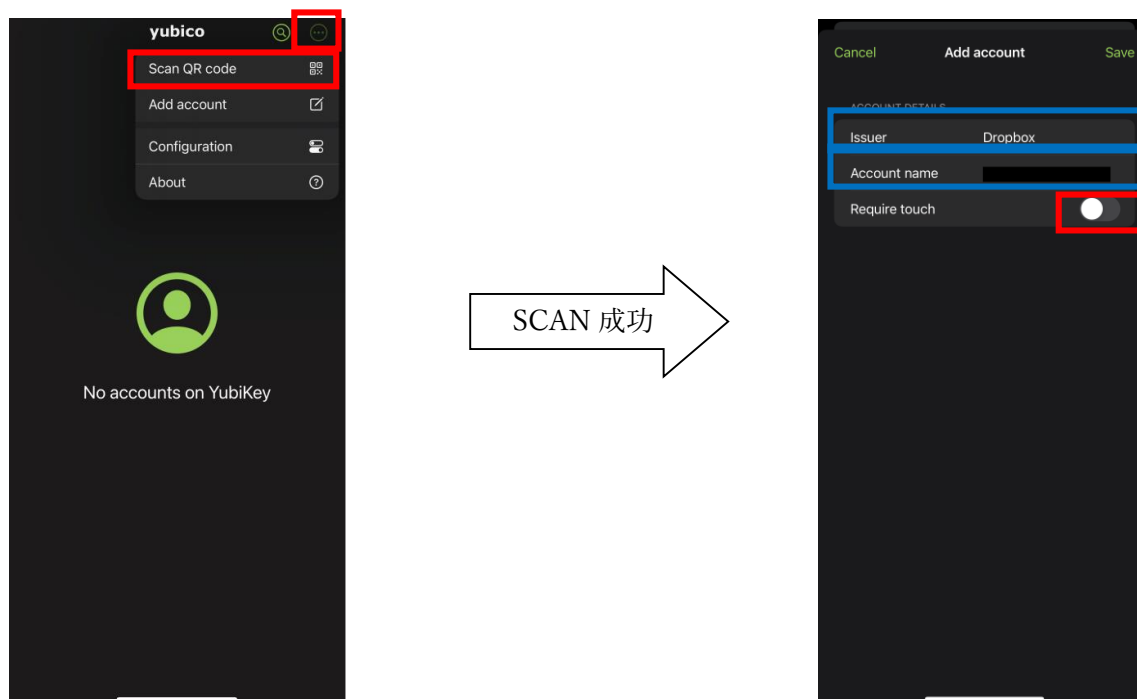
※アプリからカメラへのアクセスを許可してください。

QRコードのスキャンに成功すると、Yubico Authenticator に Issuer（QRコード発行者）およびアカウントが表示されます。

Require touch の有無を選択します。

※Require touch を選択すると、ワンタイムパスワードの表示に YubiKey のタッチ操作が必要となります。

図)モバイルアプリ版 Yubico Authenticator での QR コードのスキャンと結果

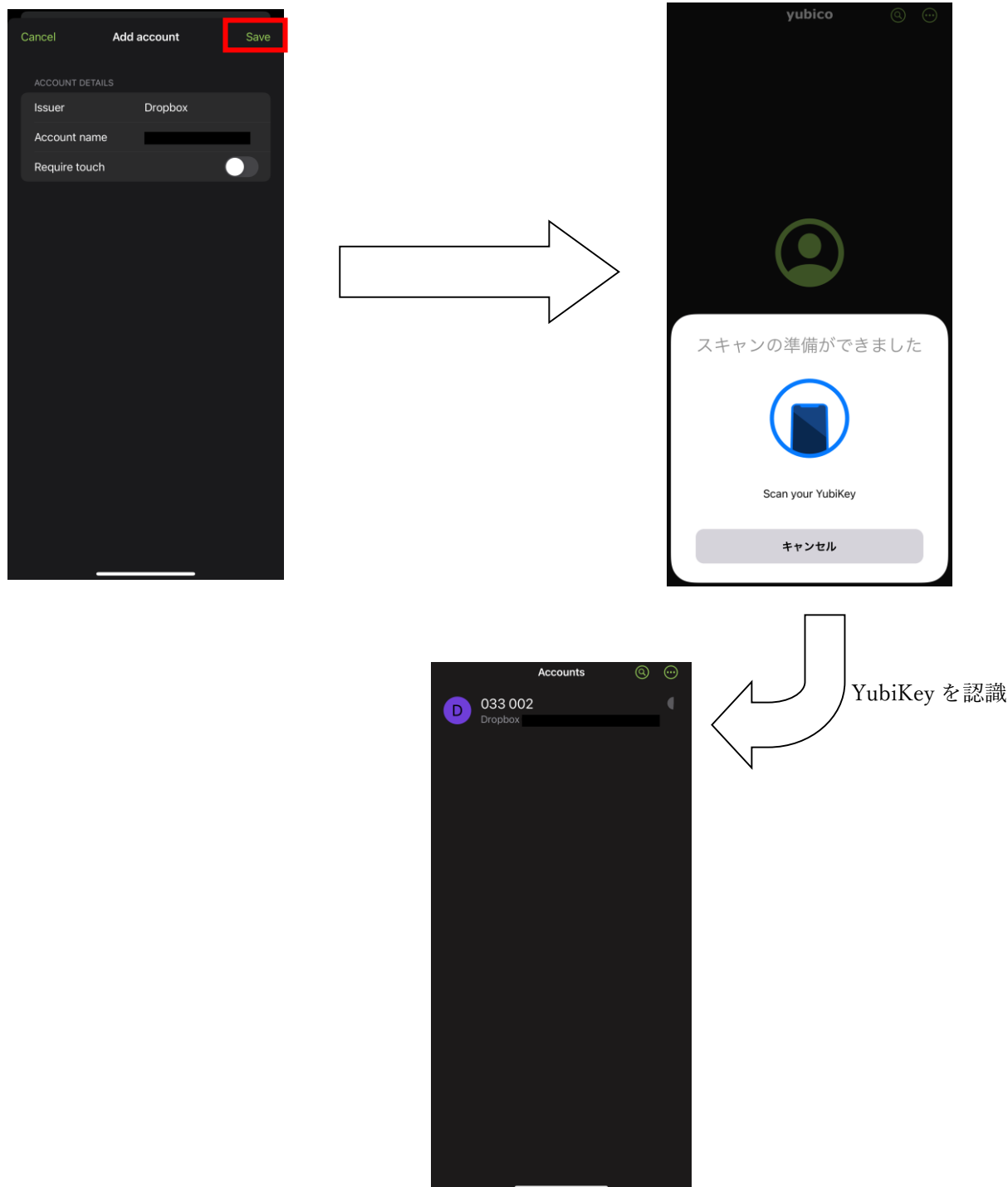


画面右上の「Save」をタップすると、YubiKey の認識を求められます。

ワンタイムパスワードを登録する YubiKey を、NFC またはコネクタに挿入して認識させます。

登録が完了すると、ワンタイムパスワードを表示する画面に戻ります。


図) モバイルアプリ版 Yubico Authenticator でのワンタイムパスワードアカウント登録



3.2.2 パラメータ入力によるアカウント登録

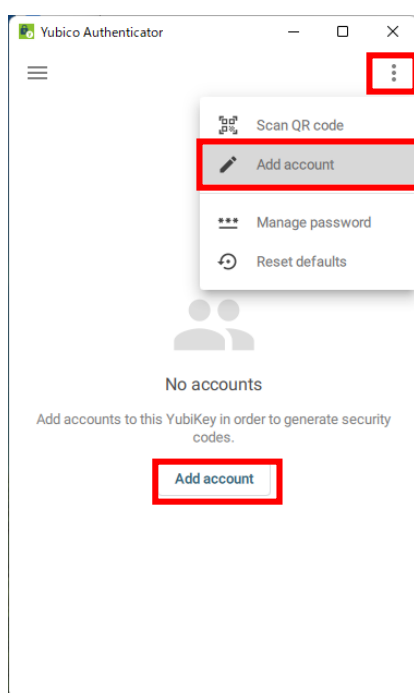
デスクトップアプリ版：

Yubico Authenticator が YubiKey を認識している状態（項 3.1 を参照）を確認し、Authenticator 表示に切り替えます。

ウィンドウ右上の  をクリックして表示されるメニューから「Add account」を選択します。

※初期状態の YubiKey を認識した場合に、画面中央に表示される「Add account」をクリックしても、同様に手動登録となります。

図) デスクトップアプリ版 Yubico Authenticator でのワンタイムパスワードアカウント手動設定開始



アカウント手動設定の画面に切り替わります。

「Show advanced settings」にチェックを入れると、拡張設定の入力が可能となります。
サービスの仕様に準じて必要なパラメータを入力し、「Add account」をクリックして追加を行います。

図) デスクトップアプリ版 Yubico Authenticator でのワンタイムパスワード手動設定画面


The image displays two screenshots of the Yubico Authenticator desktop application's 'Add account' screen. The left screenshot shows the basic form with fields for 'Issuer', 'Account name *', and 'Secret key *'. Below these are checkboxes for 'Require touch' and 'Show advanced settings'. The 'Add account' button is at the bottom right. The right screenshot shows the 'Show advanced settings' section expanded, with fields for 'Type' (TOTP), 'Algorithm' (SHA1), 'Period' (30), and 'Digits' (6). The 'Add account' button is also visible at the bottom right. Red boxes highlight the input fields and the 'Add account' button in both views.

登録に必要なパラメータは、下表のとおりです。

設定項目	入力省略	設定内容
Issuer	可	アカウントの発行者（例：Salesforce）
Account name	不可	認証機器／サービスへのログイン ID
Security key	不可	ワンタイムパスワード算出パラメータの秘密鍵
Require touch	任意	ワンタイムパスワード表示のために YubiKey のタッチを必要とするかどうか。 (タッチする前は★★★★★★で表示されます)
Type	不可	Advanced settings 欄。TOTP もしくは HOTP を選択。
Algorithm	不可	Advanced settings 欄。SHA1、SHA256、SHA512 いずれか選択。
Period	不可	Advanced settings 欄。パスワード更新サイクル（秒）。標準 30 秒
Digits	不可	Advanced settings 欄。パスワードの桁数。6、7、8 いずれか。

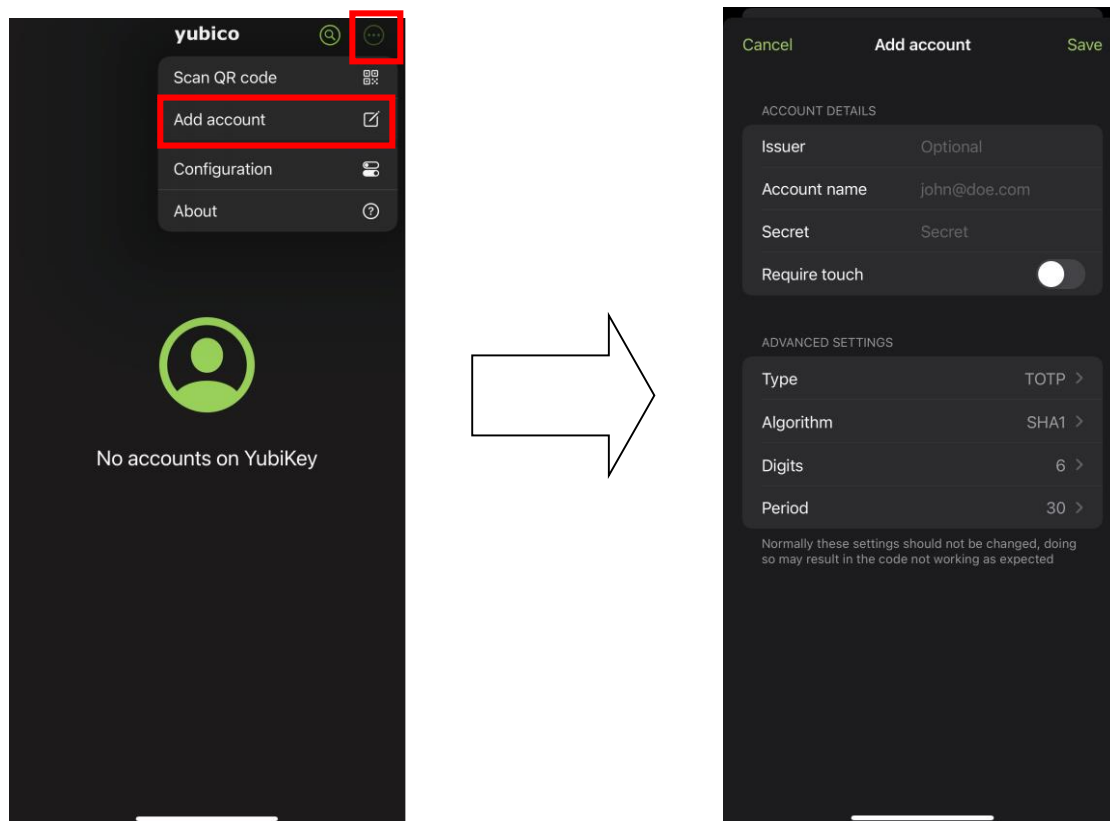
※Advanced settings の入力を省略した場合、赤文字がデフォルトパラメータとして採用されます。

モバイルアプリ版：

Yubico Authenticator 初期画面右上にある をタップして表示されるメニューから、「Add account」を選択すると、アカウント登録画面が表示されます。

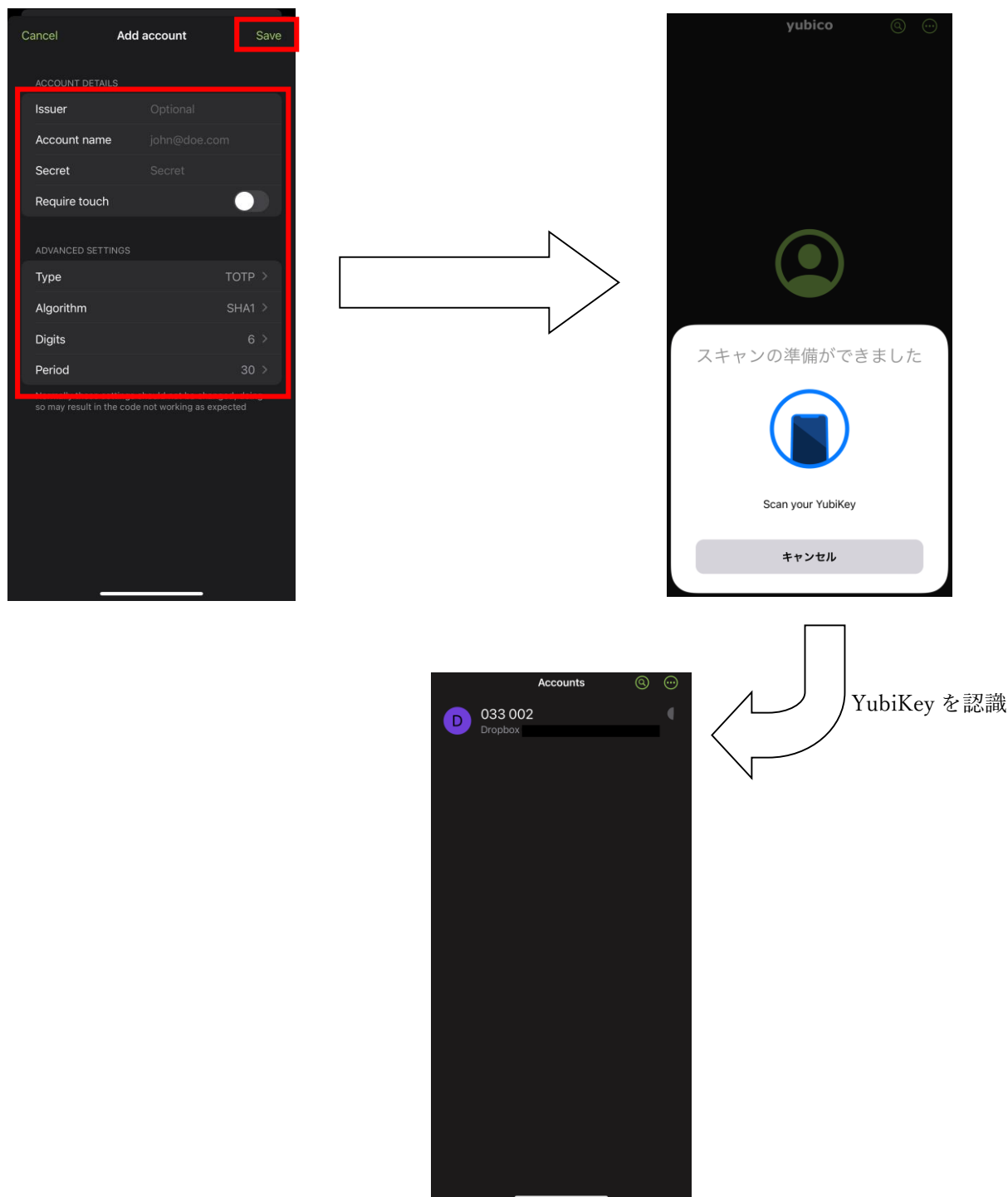
アカウント登録画面にて、必要なパラメータを入力し、

図)モバイルアプリ版 Yubico Authenticator 初期画面とメニュー



設定するパラメータを入力し、画面右上の「Save」をタップすると、YubiKey の認識を求められます。
ワンタイムパスワードを登録する YubiKey を、NFC またはコネクタに挿入して認識させます。
登録が完了すると、ワンタイムパスワードを表示する画面に戻ります。

図) モバイルアプリ版 Yubico Authenticator ワンタイムパスワードアカウント手動設定画面



登録に必要なパラメータは、下表のとおりです。

設定項目	入力省略	設定内容
Issuer	可	アカウントの発行者（例：Salesforce）
Account name	不可	認証機器／サービスへのログイン ID
Security key	不可	ワンタイムパスワード算出パラメータの秘密鍵
Require touch	任意	ワンタイムパスワード表示のために YubiKey のタッチを必要とするかどうか。 (タッチする前は★★★★★★で表示されます)
Type	不可	Advanced settings 欄。TOTP もしくは HOTP を選択。
Algorithm	不可	Advanced settings 欄。SHA1、SHA256、SHA512 いずれか選択。
Period	不可	Advanced settings 欄。パスワード更新サイクル（秒）。標準 30 秒
Digits	不可	Advanced settings 欄。パスワードの桁数。6、7、8 いずれか。

※Advanced settings の入力を省略した場合、赤文字がデフォルトパラメータとして採用されます。